

IMSP Spitalul Raional Șoldănești

RAPORT

**cu privire la activitatea IMSP Spitalul Raional
Șoldănești desfășurată în anul 2025;
Obiectivele strategice de dezvoltare ale entității
medicale pentru anul 2026**

**Mariana Gorgos,
Director
IMSP Spitalul raional Șoldănești**

Principala sursă de venit în cadrul bugetului de venituri și cheltuieli al IMSP Spitalul Raional Șoldănești este reprezentată de Contractul de acordare a serviciilor medicale încheiat cu Compania Națională de Asigurări în Medicină (CNAM). Acest contract este negociat de către managerul instituției, în funcție de indicatorii și volumul de servicii medicale stabiliți.

Priorități manageriale

Managementul spitalului urmărește în primul rând interesul public și este îndreptat spre îndeplinirea misiunii spitalului: furnizarea de servicii medicale performante pentru un număr de pacienți din zona deservită, care necesită asistență medicală spitalicească și diversificarea serviciilor medicale pentru a acoperi cât mai bine nevoile acestora.

Obiectivele strategice sunt:

- ◆ Orientarea către pacienți prin creșterea încrederii în serviciile medicale, precum și prin dezvoltarea continuă a gamei de servicii, în concordanță cu nevoile populației deservite.
- ◆ Dotarea instituției cu utilaj medical modern și modernizarea infrastructurii spitalicești.
- ◆ Îmbunătățirea modului de utilizare a resurselor umane, materiale și financiare.
- ◆ Creșterea gradului de siguranță a actului medical prin implementarea unui sistem eficient de management al riscurilor.

Prin activitatea desfășurată în cadrul IMSP Spitalului Raional Șoldănești Raional Șoldănești, ne propunem să răspundem nevoilor și așteptărilor pacienților și aparținătorilor acestora, dar și cerințelor profesionale ale angajaților instituției. În acest scop, se depun toate eforturile pentru a fi la înălțimea așteptărilor pacienților, astfel încât spitalul să contribuie în mod major la creșterea calității vieții pacienților și a familiilor acestora.

Responsabilitățile etice asumate de spital sunt:

- ◆ Respectarea principiilor fundamentale ale serviciilor publice, și anume: utilizarea eficientă a resurselor și eficacitatea furnizării serviciilor; respectarea cadrului legislativ; asigurarea echității și nediscriminării în accesul la servicii; precum și transparența și fiabilitatea raportărilor interne și externe.
- ◆ Gestionarea relațiilor cu pacienții și cu publicul într-un mod etic și responsabil.
- ◆ Respectarea drepturilor pacienților în procesul de acordare a serviciilor medicale.

- ◆ Orientarea permanentă spre îmbunătățirea și dezvoltarea serviciilor medicale, în vederea satisfacerii nevoilor de îngrijiri medicale ale populației deservite.

Misiunea Spitalului Raional Șoldănești este aceea de a oferi servicii medicale de o înaltă calitate, de a îmbunătăți starea sănătății populației din zona deservită, precum și de a ne orienta permanent către necesitățile actuale ale pacienților și de a le furniza servicii medicale integrate și aliniate la principiul îmbunătățirii continue.

Viziunea conducerii Spitalului Raional Șoldănești este de a dobândi și de a menține o bună reputație a spitalului prin calitatea serviciilor.

viziunea noastră este urmărită prin următoarele direcții de îmbunătățire a calității:

- Cunoașterea nevoilor medicale ale populației deservite și dezvoltarea permanentă a serviciilor medicale furnizate în cadrul IMSP Spitalul Raional Șoldănești;
- Urmărirea cu primordialitate a criteriilor de performanță în activitatea instituției, în vederea creșterii calității serviciilor medicale;
- Creșterea siguranței pacienților și a personalului medical și auxiliar sanitar, prevenirea și limitarea infecțiilor asociate asistenței medicale;
- Creșterea încrederii pacienților în serviciile medicale și îmbunătățirea continuă a condițiilor implicate în asigurarea satisfacției pacienților;
- Asigurarea condițiilor de accesibilitate și echitate în accesul la serviciile medicale a populației deservite.
- Formare profesională: Investirea în formarea continuă a personalului medical pentru a răspunde provocărilor din domeniul

DESCRIEREA SITUAȚIEI ACTUALE A SPITALULUI RAIONAL ȘOLDĂNEȘTI

Spitalul Raional Șoldănești are în structura sa următoarele clădiri distincte:

- Corpul principal administrativ
- Clădirea blocului alimentar
- Clădirea spălătoriei
- Clădirea cazangeriei
- Clădirea blocului patomorfopatologic
- Clădirea secției consultative, inclusiv secția boli contagioase
- Clădirea de depozitare a deșeurilor
- Clădirea amplasării generatorului

Spitalul Raional Șoldănești are structura organizațională, după cum urmează:

- **Tabel 1. Structura secțiilor cu paturi ale IMSP Spitalul Raional Șoldănești**

Nr.	Cod profil	Profilul patului	Numărul de paturi
	P01	Terapeutic, inclusiv:	
1	P010101	Terapie generală/ medicină internă adulți	30
2	P010301	Boli infecțioase adulți	10
3	P010601	Geriatric	5
	P02	Pediatric	
4	P020102	Pediatric	14
	P03	Chirurgical	
5	P030111	Chirurgie generală aseptică adulți	14
	P04	Anesteziologie și Terapie intensivă	
6	P040101	Terapie intensivă generală adulți	3
	P08	Reabilitare	
7	P080101	Reabilitare generală adulți	33
	P07	Îngrijiri paliative	
8	P070101	Îngrijiri paliative adulți	2
		Total	108

Alte structuri medicale și nemedicale funcționale

1	Secția consultativă
2	Camera de gardă
3	Biroul de internare
4	Laboratorul clinic
5	Serviciul anatomie patologică
6	Cabinet de transfuzie
7	Secția imagistică și diagnostic funcțional
8	Farmacia
9	Serviciul administrativ
10	Serviciul de management al calității medicale
11	Serviciul gospodăresc
12	Blocul alimentar
13	Secția informatică și statistică medicală

Avize, autorizații și certificări ale Spitalului Raional Șoldănești

IMSP Spitalul Raional Șoldănești este acreditat de către Agenția Națională de Sănătate Publică, conform certificatului de acreditare nr. 1172 din 03.09.2021

Spitalul Raional Șoldănești mai deține următoarele autorizații:

- Autorizație Sanitară Pentru Funcționare nr.026591/2021 din 19.11.2025, valabilă pînă la 24.11.2030 eliberat de Agenția Națională Pentru Sănătate Publică (pentru captarea, tratarea și distribuția apei)
- Autorizație Sanitară Pentru Funcționare nr.018138/2023 din 13.05.2023, valabilă pînă la 12.05.2028 eliberat de Agenția Națională Pentru Sănătate Publică - pentru asistența medicală spitalicească.
- Autorizație Sanitară Pentru Funcționare nr.018134/2023 din 13.05.2023, valabilă pînă la 12.05.2028 eliberat de Agenția Națională Pentru Sănătate Publică - pentru asistența medicală spitalicească cu profil infecțios, secția consultativă.
- Autorizație Sanitară Pentru Funcționare nr.017816/2023 din 04.04.2023, valabilă pînă la 03.04.2028 eliberat de Agenția Națională Pentru Sănătate Publică - pentru farmacie

Acțiuni implimentate în anul 2025

Pe parcursul anului 2025, IMSP Spitalul Raional Șoldănești a desfășurat o serie de acțiuni semnificative pentru modernizarea infrastructurii sale, având ca scop îmbunătățirea condițiilor de muncă pentru personalul medical și tratamentul pacienților. Printre aceste acțiuni se numără dotarea cu echipamente noi (aparataj medical și non medical), efectuarea de reparații curente și capitale. Aceste măsuri sunt esențiale pentru crearea unui mediu mai sigur și mai confortabil atât pentru pacienți, cât și pentru angajați, contribuind astfel la îmbunătățirea calității serviciilor oferite populației.

1. Dotări și beneficii:

În anul 2025, instituția, a achiziționat:

1.1 Bunuri medicale și nemedicale:

- aparat pentru bahile – 1 buc (3500,00 lei)
- boiler – 1 buc (2968,21 lei)
- cântar – 2 buc (7690,00 lei)
- frigider – 1 buc (3422,76 lei)
- mașină de uscat haine – 1 buc (7841,00 lei)
- scaune de birou – 40 buc (16727,59 lei)
- tensiometru – 6 buc (722,28 lei)
- higrometru psihometric – 34 buc (11050,00 lei)
- monitor pentru monitorizarea funcțiilor vitale – 1 buc (27526,00 lei)

- aspirator urgențe – 1 buc. (8796,00 lei)
- pompă de infuzie – 2 buc. (17136,00 lei)
- centrifugă de laborator – 1 buc (18228,00 lei)
- concentrator blond plasma – 1 buc (62646,92 lei) - donație

1.2 Renovări

În anul 2025, instituția, în vederea fortificării bazei tehnico-materiale cu sprijinul Ministerului Sănătății, s-au efectuat următoarele lucrări:

- Reparația curentă a acoperișului la cazangerie, Contract nr.71/25 din 21.07.2025, cu suma de 62525,29 lei,
- Reparații capitală a acoperișului la blocul chirurgical, Contract nr.58/24 din 23.04.2025, cu suma de 235482,29 lei

Tot în anul curent au fost efectuate lucrări de reparație capitală la blocul alimentar unde este amplasată farmacia, spălătoria, arhiva cu suma de 4133035,10 lei (inclusiv contribuția fondatorului în suma de 415820,12 lei)

1. Managementul Resurselor umane

Gestionarea resurselor umane în cadrul IMSP Spitalul raional Șoldănești este un pilon esențial pentru asigurarea unei îngrijiri de calitate și pentru îmbunătățirea performanței instituției. Acest proces implică multiple aspecte, inclusiv recrutarea unui personal calificat, formarea continuă, evaluarea performanței și crearea unui mediu de lucru motivant și susținător.

Un management al resurselor umane bine structurat nu doar că optimizează eficiența spitalului și calitatea serviciilor medicale, dar contribuie semnificativ și la satisfacția și bunăstarea angajaților.

Resursele umane ale IMSP Spitalul Raional Soldanesti la finele anului 2025 au fost formate din 163 angajați.

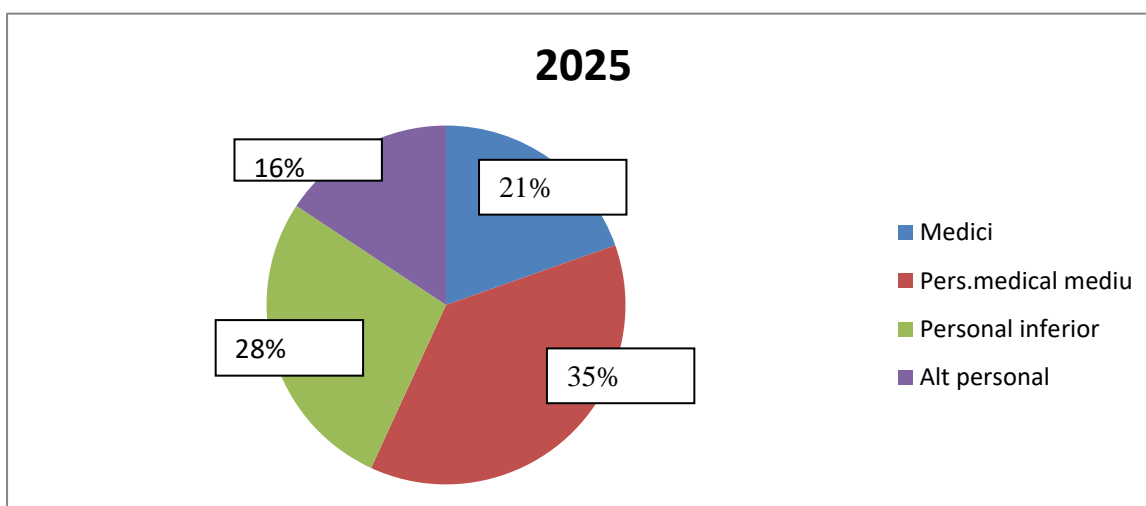
1.1 Indicatori de management ai resurselor umane

- ◆ Medici -34 angajați, dintre ei: 6 cumulanți externi;
- ◆ Personal medical cu studii medii – 58 angajați dintre ei: 4 cumulanți externi;
- ◆ Personal medical inferior – 45 angajați, dintre ei: 2 cumulanți externi;
- ◆ Alt personal - 26 angajați dintre ei: 3 cumulanți externi.

Ponderea angajaților instituției medicale

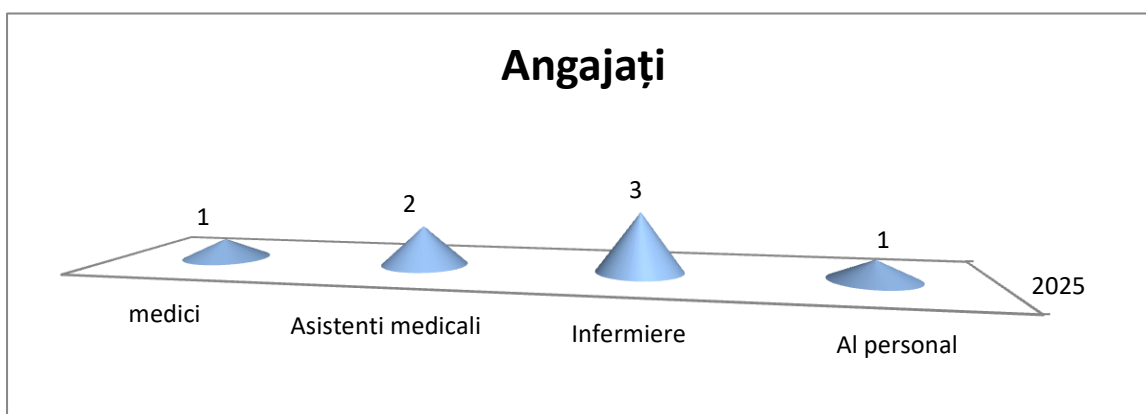
Indicatori	a.2024	a.2025	Devieri +/-
Ponderea personalului medical din totalul de angajați (medici, asistente medicale)	58%	56%	-2%
Ponderea personalului medical inferior din totalul de angajați (econoame și infirmiere)	26%	28%	+2%
Ponderea altui personal din totalul de angajați	16%	16%	0

Ponderea angajaților instituției medicale in 2025



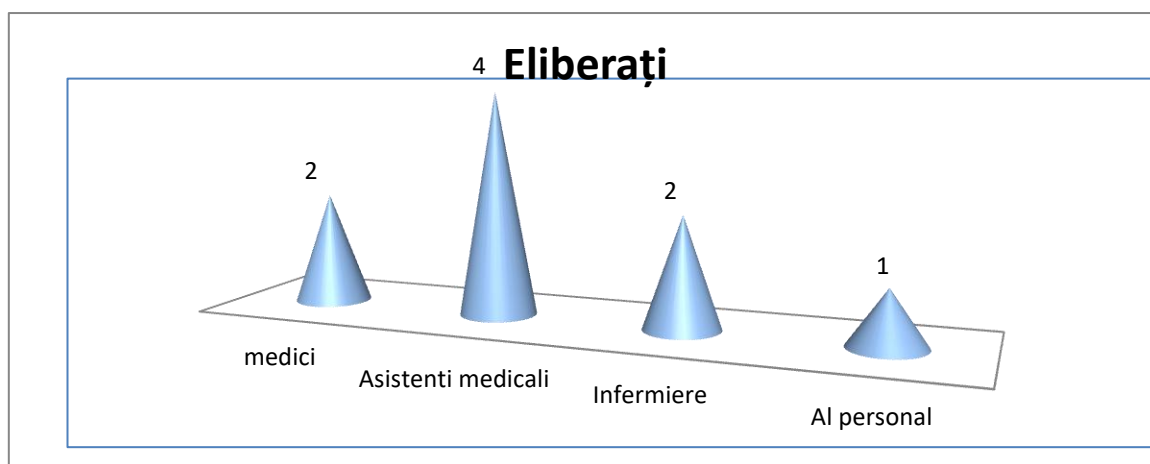
Pe parcursul anului 2025 au fost angajați 7 salariați titulari de funcție, și anume:

- 1 medic - Bordian Lidia
- 2 asistente medicale – Sardari Silvia, Foleșteanu Ana
- 3 infirmiere – Gligor Olga, Prisăcari Tatiana, Bolganscaia Valentina
- 1 alt personal – Botnarenco Vasilii



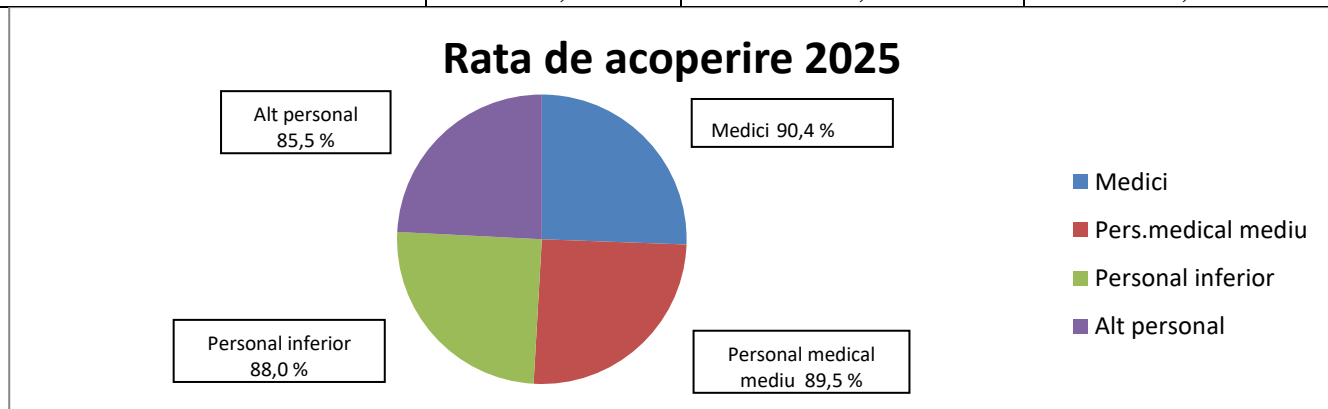
În 2025 au fost eliberați 9 persoane titulari de funcție, și anume:

- 2 medici – Străjescu Dumitru, Rusu Svetlana
- 4 asistente medicale – Gun Rita, Voitco Maria, Foleșteanu Ana, Malendra Victoria
- 2 infirmiere – Costin Liliana, Ciburciu Valeria
- 1 alt personal – Mîtu Vasile.



Unități de personal

Categoria de personal	2025		
	Unități aprobate	Funcții ocupate	Rata de acoperire, %
Medici (inclusiv personal de conducere)	46,75	42,25	90,4 %
Personal medical mediu	81,25	72,75	89,5%
Personal inferior	54,25	47,75	88,0%
Alt personal	31,00	26,5	85,5%
Total	213,25	189,25	88,7 %



Aceste statistici sugerează o acoperire generală, cu un total de 88,7 % din totalul de unități aprobate.

La finele anului 2025 în concediu pentru îngrijirea copilului cu vîrsta pînă la 3 ani se află 6 angajați , constituind 3,68 % , dintre care:

<i>Perioada raportată</i>	<i>Medici</i>	<i>Personal medical mediu</i>	<i>Personal medical inferior</i>	<i>Alt personal</i>
Anul 2025	2	3	1	0

În instituție activează 15 cumulanți externi:

<i>Perioada raportată</i>	<i>Medici</i>	<i>Personal medical mediu</i>	<i>Personal medical inferior</i>	<i>Alt personal</i>
Anul 2025	6	4	2	3

1.2 Activități referitoare la formarea profesională a salariaților

Formarea profesională este esențială pentru îmbunătățirea performanței angajaților și pentru creșterea eficienței instituției.

Managementul resurselor umane trebuie să se concentreze nu doar pe recrutare și selecție, dar și pe dezvoltarea continuă și formarea profesională a angajaților. Învățînd în formarea profesională, instituția asigură o echipă bine pregătită, pentru a face față schimbărilor care este un factor esențial pentru menținerea unui standard înalt în domeniul ocrotirii sănătății.

Au participat la cursuri de educație medicală continuă – 15 angajați, din ei:

- Medici – 8
- Asistente medicale – 7

1.3 Alte activități

- 1.3.1 punerea în aplicare a planului de formare și perfecționare a personalului, în conformitate cu legislația în vigoare;
- 1.3.2 s-a verificat corectitudinea redactării pontajului de către șefii de structuri din cadrul spitalului;
- 1.3.3 s-a verificat corelația orelor suplimentare, a noapților, turelor, zilelor de concediu de odihnă;
- 1.3.4 s-a ținut evidența zilelor de concediu medical și de odihnă, concediu de studii, concediu fără plată ;

au fost întocmite acte adiționale și decizii, avînd ca obiect:

- încetarea, modificarea raporturilor de muncă
- acordarea concediului pentru îngrijirea copilului în vîrstă de pînă la trei ani

1.4 Concluzii și obiective pentru anul 2025

În scopul îmbunătățirii continue a managementului resurselor umane, la nivelul IMSP Spitalul Raional Șoldănești se urmărește atingerea următoarelor obiective în perioada ce urmează:

- creșterea încrederii în tehnologie, care poate schimba fundamental modul în care serviciul de resurse umane menține relațiile cu angajații, organizează documentele și analizează performanțele;
- recrutarea și păstrarea unui personal de certă valoare în cadrul tuturor specialităților medicale și nemedicale;
- menținerea nivelului înalt de pregătire profesională a personalului, prin furnizarea unui mediu optim de dezvoltare educațională și profesională, spitalul trebuie să devină opțiunea preferată pentru personalul medical, astfel încât să ocupe o poziție recunoscută între spitalele din zonă;
- asigurarea stabilității personalului care dă dovadă de pregătire profesională deosebită, prin acordarea de stimulente, în conformitate cu cadrul legislativ;

2. Raport de activitatea privind activitatea economico-financiară

Activitatea economico-financiară a IMSP Spitalul Raional Șoldănești se caracterizează printr-o gestionare atentă și planificată a resurselor financiare, acestea fiind asigurate în principal prin contractul încheiat cu Casa Națională de Asigurări în Medicină (în continuare CNAM), din venituri din servicii contra plată, venituri acordate de fondator.

Finanțarea instituției se realizează în baza mecanismului de „buget global”, per zi/pat, per caz, per capita.

În anul 2025, spitalul a acordat asistență medicală, și anume :

- pentru asistența medicală spitalicească pentru 5086 cazuri (inclusiv 66 persoane neasigurate), depășind cu 156 din numărul de 4864 cazuri contractate.

- pentru îngrijiri paliative – 739 zile/pat, cu o creștere de 239 zile/pat din numărul de zile/pat inițial de 500 zile/pat contractate.

În Contractul cu CNAM se include volumul de asistență medicală spitalicească acordată pacienților pentru perioada de spitalizare pentru un an de gestiune. Acest volum include un număr de cazuri tratate pentru pacienții acuti și cronici, servicii medicale paliative, precum și chirurgia de zi.

2.1. Structura veniturilor

Veniturile totale pentru anul 2025 sunt acumulate în sumă de 49.935,60 mii lei, provenind din următoarele surse financiare, după cum urmează:

a) **Venituri din mijloacele fondurilor asigurărilor obligatorii de asistență medicală,** provenite în urma acordării serviciilor medicale incluse în Programul unic în baza contractului încheiat cu Compania Națională de Asigurări în

Medicină în sumă **44.444,10** mii lei.

b) mijloacele obținute în urma prestării **serviciilor medicale contra plată** în sumă de **1.615,00 mii lei**. Aceste venituri sunt obținute din serviciile medicale suplimentare oferite pacienților, care nu sunt acoperite de contractele cu CNAM și servicii comunale ce țin de aprovizionarea cu energie termică a unor instituții.

c) **Alocații acordate de Fondator – 713,80 mii lei.**

d) **Ajutor umanitar** (cu excepția utilajului) – **2.192,7 mii lei**, în care sunt incluse donații, ajutoare umanitare.

e) **Alte venituri** (cu excepția utilajului) – în sumă de **970,0 lei**.

Analiza veniturilor pe tipuri de finanțare pe perioada 2024-2025

N r.	Sursa de venit	2024(mii lei)	2025(mii.lei)	Devieri +/-
1	Venituri, CNAM	43.616,00	44.444,10	+828,1
2	Venituri acordate de fondator, Ministerul Sănătății	1.730,70	713,8	-1016,9
3	Servicii contra plată	1.788,50	1.615,00	-173,5
4	Ajutor umanitar (cu excepția utilajului)	1.076,80	2.192,70	+1115,9
5	Alte venituri (cu excepția utilajului)		970,00	+970,0
	Total	48.212,00	49.935,60	+1723,6

Din analiza veniturilor se observă:

Valoarea totală a bugetului instituției pentru anul 2025 este de 49.935,60 lei.

Cota surselor financiare provenite de la CNAM constituie 89,0% (anul 2024 – 90,5%) din veniturile totale și este sursa principală de finanțare a instituției, fiind în descreștere cu 1,5 puncte procentuale comparativ cu anul 2024

Cota surselor financiare provenite de la prestarea serviciilor medicale contra plată din veniturile totale pentru anul 2025 constituie 3,23% (2024 – 3,71%) și este în descreștere cu 0,48 puncte procentuale, comparativ cu anul 2024.

Cota surselor financiare acordate de Fondator, Ministerul Sănătății, pentru anul 2025 constituie 1,43% (2024 – 3,59%) și este în descreștere cu 2,16 puncte procentuale, comparativ cu anul 2024.

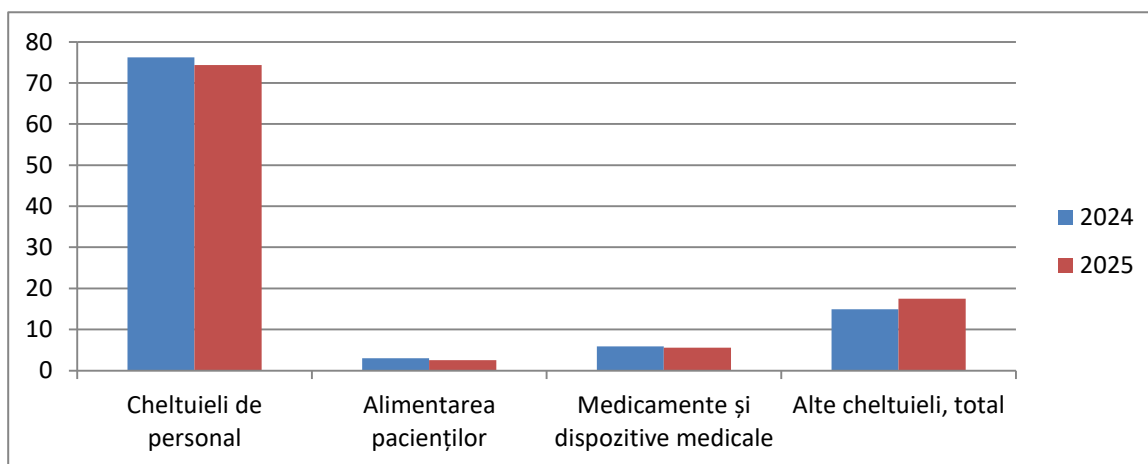
Cota surselor financiare primite ca ajutor umanitar, pentru anul 2025 constituie 4,4% (2024 – 2,23%) și este în creștere cu 2,17 puncte procentuale, comparativ cu anul 2024.

2.2 Structura cheltuielilor

În anul 2025, structura cheltuielilor din cadrul IMSP Spitalul Raional Șoldănești a fost organizată astfel încât să asigure o gestionare eficientă a resurselor financiare și să răspundă necesităților spitalului și a pacienților. Cheltuielile au fost divizate pe categorii, după cum urmează:

	Denumirea	Cheltuieli 2024, mii lei	Cheltuieli 2025, mii lei	% din total de cheltuieli
	Inclusiv:	47.050,7	51.437,70	
1	Retribuirea muncii	28.853,00	30.940,31	60,15 %
2	Contribuțiile fondului social	6.924,70	7.425,60	14,4 %
3	Alimentarea pacienților	1.399,50	1.314,00	2,55 %
4	Medicamente și consumabile	2.780,80	2.862,00	5,56 %
5	Cheltuielile serviciilor comunale	2.092,10	2.673,2	5,20 %
6	Produse petroliere	138,40	106,5	0,21 %
7	Perfecționarea cadrelor	72,00	69,10	0,13 %
8	Deplasări în interes de serviciu	43,00	35,3	0,07 %
9	Inventar moale și echipament	299,20	85,10	0,17 %
10	Servicii medicale paraclinice	194,80	331,8	0,65 %
11	Reparatia curentă a mijloacelor fixe	22,4	408,7	0,79 %
12	Reparația capitală a mijloacelor fixe efectuată de terți	3.468,40	4368,50	8,5 %
13	Procurarea mijloacelor fixe	469,00	45,7	0,09 %
14	Alte cheltuieli	2520,7	771,89	1,5 %

Ponderea cheltuielilor



Executarea bugetului

	Planificate/ precizate	Efective	% executării
Cheltuieli totale	51351515,20	50033354,10	97,43%
Retribuirea muncii	32379658,08	30940716,5	95,56%
Contribuții de asigurări sociale de stat	7768910,85	7426274,67	95,22%
Alimentarea pacienților	1695668,16	1313442,83	77,45 %
Medicamente și dispozitive medicale	2547117,23	2703288,33	106,12%
Alte cheltuieli	6960160,87	6109143,68	87,77 %

Structura cheltuielilor pentru serviciile comunale

	Planificate 2025	Cheltuieli efective 2025	Planifica te 2024	Cheltuieli efective 2024	Devieri 2024/2025
Energie electrică	1570877,55	1320092,67	1236138,19	970112,82	+349979,85
Gaze naturale	1495254,64	914097,19	1769943,33	1161533,07	-247435,88
Apă, canalizare și salubritate	183420,91	170681,26	144490,75	159638,1	+11043,16

Cheltuielile ce țin de serviciile comunale din anul 2025 comparativ cu 2024 relevă o tendință de creștere:

- Pentru **energia electrică** cheltuielile efective în 2025 sunt mai mari decât în 2024, cu o deviație de 349980 lei. Această creștere a fost condiționată de majorarea prețului la energia electrică.
- Pentru **apă, canalizare și salubritate** cheltuielile efective în 2025 sunt mai mari decât în 2024, cu o deviație de 11043 lei. Această creștere a fost condiționată de majorarea prețului.
- Pentru **gazele naturale** se denotă o micșorare a cheltuielilor efective în 2025 față de anul 2024, cu 247436 lei. Reducerea cheltuielilor sugerează o gestionare mai eficientă a gazelor naturale.

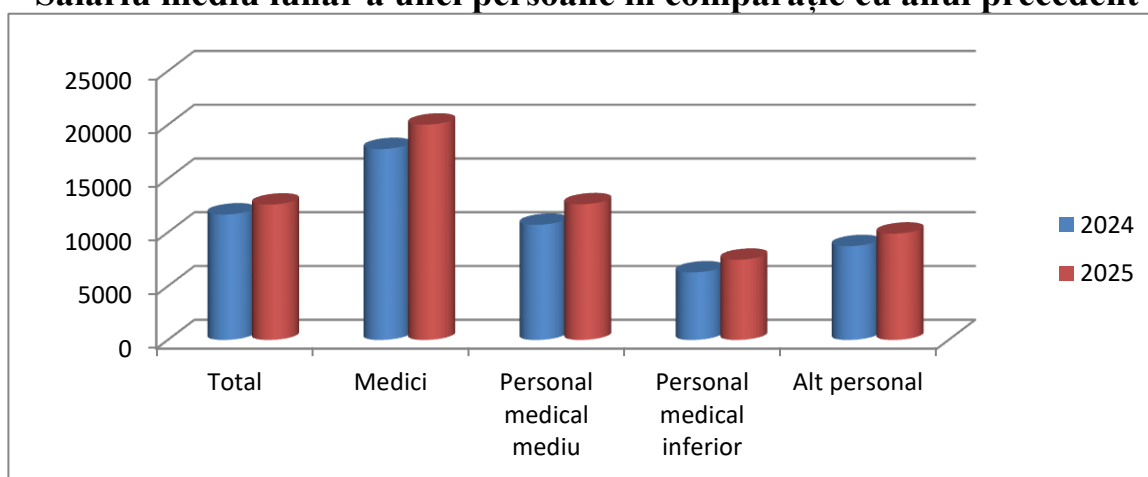
Concluzie generală:

În ansamblu, cheltuielile pentru serviciile comunale din anul 2025, comparativ cu 2024, evidențiază o tendință de creștere cu 113590 lei, ce a fost determinată de modificarea prețului.

Salariu mediu lunar a unei persoane pentru anul 2025, în comparație cu anul 2024

	Salariu mediu 2024	Salariu mediu 2025	Diferența
Total	11668,83	12588,43	+919,6
Medici	17752,77	20024,83	+2272,06
Personal medical mediu	10709,34	12618,97	+1909,63
Personal medical inferior	6281,03	7457,5	+1176,47
Alt personal	8724,08	9890,43	+1166,35

Salariu mediu lunar a unei persoane în comparație cu anul precedent



Analiza comparativă a salariului mediu lunar în 2025 față de 2024 sugerează o creștere a salariului pentru toate categoriile de personal, care se datorează majorării cu 15 % a salariului în sectorul medical, o măsură importantă pentru sprijinirea personalului medical.

În concluzie, creșterea salariului reprezintă un pas important în susținerea personalului medical. Majorarea salariului a fost efectuată în luna ianuarie 2025 ce a contribuit la îmbunătățirea condițiilor financiare, precum și motivarea personalului. Aceste măsuri sunt esențiale pentru menținerea unui sistem medical eficient și asigurarea unor servicii de calitate pentru pacienți.

2.3 Concluzia privind activitatea financiară

În anul 2025 au fost desfășurate o serie de activități în vederea îmbunătățirii finanțării, a eficientizării costurilor și menținerea echilibrului financiar.

Bugetul de venituri și cheltuieli pentru anul 2025 a fost realizat având în vedere organizarea și funcționarea instituției, conform prevederilor legale și cuprinde resursele financiare și cheltuielile necesare pentru furnizarea de servicii medicale în condiții optime. Elaborarea bugetului de venituri și cheltuieli s-a realizat pe baza propunerilor prezentate de către conducătorii secțiilor și serviciilor din structura organizatorică a spitalului, în raport cu obiectivele programate, în condițiile echilibrului financiar între venituri și cheltuieli.

- Activitatea specialistului în cadrul achizițiilor publice

Activitatea specialistului privind achizițiile publice are un rol fundamental în inițierea, planificarea/programarea și implementarea procedurilor de achiziție publică.

Obiectivele generale și specifice pentru anul 2025 ale specialistului au fost îndeplinite prin următoarele activități principale:

- întocmirea contractelor de achiziție publică;
- publicarea documentelor constatatoare referitoare la îndeplinirea obligațiilor contractuale;
- comunicarea către CAPCS a datelor referitoare la încheierea contractelor;
- întocmirea Actelor adiționale la contractele de achiziție publică;

Considerăm că specialistul pe achiziții Publice din cadrul Spitalului Raional Șoldănești a realizat toate obiectivele propuse pentru anul 2025, respectiv:

- derularea procedurilor de achiziție publică pentru atribuirea contractelor de furnizare, servicii și lucrări, cuprinse în planul anual al achizițiilor publice;
- urmărirea derulării contractelor încheiate în anul curent

4. Activitatea Serviciului Tehnic, Administrativ

În ceea ce privește activitatea în domeniul supravegherii și verificării tehnice a instalațiilor și echipamentelor deținute și utilizate în instituție:

- S-a verificat asigurarea utilizării instalațiilor deținute doar în condiții de siguranță și exclusiv de către personalul autorizat, conform instrucțiunilor și prescripțiilor tehnice aplicabile și ale instrucțiunilor de exploatare ale instalațiilor.

- S-a verificat pe baza documentațiilor tehnice și la locul de dispunere, toate instalațiile/echipamentele și s-a actualizat evidența centralizată pentru toate instalațiile/echipamentele.

- S-au verificat afișarea la loc vizibil a instrucțiunilor de exploatare a instalațiilor/echipamentelor și s-a constatat ca sunt respectate prevederile din prescripțiile tehnice aplicabile.

- S-au verificat autorizațiile personalului deservent al instalațiilor/echipamentelor și s-au efectuat instruirile interne conform prescripțiilor tehnice aplicabile.

- S-a actualizat planificarea pentru verificările tehnice în exploatare a tuturor echipamentelor/instalațiilor din evidența pentru anii 2025-2026.

- S-a efectuat examinarea și vizarea registrelor de evidență a funcționării instalațiilor/echipamentelor în termenele stabilite și cu respectarea modalităților stabilite în prescripțiile tehnice.

4.1 Activitate specialistului în securitate și sănătate în muncă

- s-a efectuat instruirea introductivă generală la studenții care efectuează practica în instituția noastră
- s-a efectuat instruirea introductivă generală persoanelor noi angajate sau și-au reluat activitatea
- s-a efectuat instruirea angajaților în domeniul SSM anual și semestrial conform planului
- s-a întocmit lista angajaților pentru controlul medical periodic pentru anul 2025 și distribuirea acestuia pe secții;
- s-au verificat fișele individuale de instruire în domeniul SSM;

4.2. Activitatea blocului alimentar

În perioada ianuarie - decembrie 2025, în Blocul Alimentar, activitatea s-a desfășurat în condiții corespunzătoare.

Blocul Alimentar este coordonată de persoana responsabilă în calitate de medic dietician și funcționează cu 2 muncitori (2 bucătari și 2 bucătari auxiliari), și 1 asistentă dieteticiană. Zilnic, la începerea activității, se completează documentele (condica de prezență, aviz epidemiologic), se efectuează dezinsecția câmpurilor de lucru, se pregătesc vasele în vederea preluării alimentelor din magazie, se pregătesc micul dejun, prânzul, gustările și cina.

Zilnic, înainte de începerea activității din Blocul Alimentar și la încetarea acesteia (precum ori de câte ori este nevoie) se face spălarea, curățarea, dezinsecția și clătirea zonei de lucru. Se primesc foile zilnice de mișcare a bolnavilor internați cu numărul total de porții, cu regim și diete, în urma cărora se pregătesc documentele pentru prepararea hranei bolnavilor. Se întocmește foaia de alimente, centralizatorul cu numărul de bolnavi pe secții și diete, desfășuratorul foii de alimente cu rețetele necesare fiecărei diete pe gramaj și alocațiile de hrană. În urma acestor documente, bucătarii pregătesc hrana bolnavilor pentru ziua în curs.

Hrana bolnavilor se distribuie după un orar de funcționare întocmit de asistenta dieteticiană.

Fiecare secție, în momentul preluării hranei, verifică numărul de porții, apoi semnează în registrul special întocmit pentru aceasta.

Zilnic se fac comenzi conform graficului de livrare al alimentelor, recepția cantitativă și calitativă a alimentelor și întocmirea acesteia. Se completează graficele de temperatură ale frigiderelor și lăzilor frigorifice. Se completează registrele pentru: igiena personală, monitorizarea apei, sterilizarea vaselor.

Saptamânal se completează registrul de decongelare, spălare și dezinfectie a frigiderelor. Se întocmește tabelul cu meniul saptamânal pentru pacienți.

Lunar se face curățarea și degresarea veselei, curățenia generala, dezinfectia, dezinsecția și deratizarea (la nevoie) a compartimentului. Se întocmesc grafice de lucru, tabele de pontaj.

Anual se face inventarierea, reforma și casare.

În anul curent s-a efectuat reparația capitală a blocului. Lunar se recoltează probe de autocontrol al curățeniei și alte probe specifice Blocului Alimentar.

În această perioadă nu s-au întâmplat accidente la locul de munca.

4.3 Activitatea spălătoriei

Spălătoria IMSP Spitalul Raional Șoldănești funcționează în bloc aparte. Spălătoria respectă circuitele funcționale având în zona murdară amplasate 4 mașini de spălat industriale. În zona curată sunt amplasate uscătoare industriale. Serviciul asigură spălarea lenjeriei de la toate secțiile .

Personalul spălătoriei este bine instruit pentru spălarea fiecărui tip de lenjerie la programele afișate electronic pe fiecare mașină de spălat. Detergentul lichid folosit în procesul de spălare a lenjeriei este de foarte bună calitate compus din: aditiv alcalin lichid, detergent enzimatic complet, înălbitor lichid pe baza de clor, agent de albire și dezinfectie.

După terminarea ciclului de spălare mașinile se dezinfectează. Procesul de spălare și dezinfectie a lenjeriei murdare este efectuat de spălătoreasă, care cunoaște și respectă Codul de procedură al spălătoriei privind tratamentul, manipularea lenjeriei și instrucțiunile de lucru privind spălarea și dezinfectia lenjeriei murdare. După procesul de spălare și dezinfectie lenjeriea este preluată din zona curată și este supusă procesului de uscare, urmat de călcarea și împachetarea lenjeriei curate. Acesta se depozitează pe raftul din depozitul de rufe curate, după care se distribuie în secțiile de unde provine pe baza bonului de predare / primire, unde se semnează pentru conformitate.

5. Activitatea medicală a instituției

În anul 2025 IMSP Spitalul Raional a activat cu o capacitate de 108 paturi.

5.1 Indicii de bază a activității medicale pentru anul 2025:

Nr. d/o	Denumire profil	Nr. Patu r i	Total cazuri tratate	Pacienți externati+decedați			
				Asigurați, inclusiv decedați,	Neasigur ați	Refugi ati	Decedati
1	Reabilitare	33	1272	1272			1

2	Geriatricie	5	187	187			1
3	Ingrijiri paliative	2	72	72 (739 zile pat)			17
4	Pediatrie	14	659	656	2	1	
5	Boli infectioase	10	396	386	9	1	1
6	Boli interne	30	1437	1408	28	1	20 (inclusiv 1 refugiat)
7	Chirurgie	14	954	934	20		8
8	Sectia anestezie si terapie intensiva	3	109	102	7		63
	Total spital	108	5086	5014	66	3	111

Nr. d/o	Indicatori de utilizare a serviciilor medicale	Boli interne	Chirurgie	Pediatrie	Boli infectioase	Sectia anestezie si terapie	Geriatricie	Reabilitare	Ingrijiri paliative	Total pe spital
1	Numărul de pacienți internați	1363	927	650	422	206	184	1281	68	5101
2	Numărul de pacienți externați, inclusiv	1418	946	658	395	46	186	1270	55	4974
2.1	Numărul de pacienți, decedați	20	8	0	1	63	1	1	17	111
3	Numărul de pacienți aflați în staționar la începutul perioadei	30	9	9	5	4	5	25	1	88
4	Numărul de pacienți aflați în staționar la sfârșitul perioadei	21	9	27	14	2	3	27	1	104
5	Numărul pacienților transefați din alte secții	133	87	33	9	128	2	0	7	399
6	Numărul pacienților transefați în alte secții	67	60	7	26	227	1	8	3	399
8	Planul de funcționare a patului conform normativului	340	310	340	280					

9	Număr zile pat spitalizare asigurați	11210	4428	4720	2617	1006	1841	12476	727	39025
10	Număr zile pat spitalizare neasigurați	89	61	3	19	68	0	0	0	250
11	Planul zile pat	10200	4344	4764	2796	924	1704	11220	684	36636
12	Durata medie de utilizare a patului în instituție	376,6	320,6	337,4	263,6	358	368,2	378,1	363,5	363,6
13	Indicele de rotație a patului	45,4	66,2	46,4	42,2	68,7	36,8	38,8	34,0	47,2
14	Durata medie de spitalizare	7,9	4,7	7,2	6,7	9,9	9,8	9,8	10,1	7,7
15	Letalitatea generală, %	1,4	0,8	0	0,3	57,3	0,5	0,1	23,6	2,2
16	Îndeplinirea planului zile-pat, %	110,8	103,3	99,1	94,3	116,2	108,0	111,2	106,3	107,2

Asistența medicală a fost acordată conform Normativelor metodologice de aplicare a Programului Unic al Asigurărilor Obligatorii de Asistență Medicală aprobat prin Ordinul Ministerului Sănătății și Compania Națională de Asigurări în medicină nr.1089/288-A din 23.12.2024, Standardelor și Protocoalelor Clinice Instituționale, elaborate și aprobate în baza Protocoalelor Clinice Naționale.

1. Numărul de pacienți internați și externați

În total, în anul 2025 au fost externați 5086 pacienți (inclusiv pacienți neasigurați, decedați), comparativ cu 4714 pacienți externați în anul 2024, ceea ce reprezintă o creștere de 371 de pacienți, ceea ce constituie 7,9%

2. Numărul pacienților decedați

În total, 111 pacienți au decedat, comparativ cu anul 2024, când s-au înregistrat 79 de decese, ceea ce reprezintă o creștere de 32 pacienți. Rata letalității constituie 2,2%.

3. Indicele de rotație a patului

În anul 2025, indicele de rotație a patului a constituit 47,2, comparativ cu anul 2024, când acesta a fost de 43,7. Această creștere se datorează unui număr mai mare de pacienți, ceea ce a condus la o utilizare mai frecventă a paturilor.

4. Letalitatea generală

În anul 2025, letalitatea generală a constituit 2,2%, iar în anul 2024 – 1,7%, înregistrându-se o creștere de 0,5%.

5. Rata de utilizare a paturilor

Rata de utilizare a paturilor este de peste 100% în toate secțiile, cu excepția secției de pediatrie – 99,1% și a secției de boli infecțioase – 94,3%.

6. Durata medie de spitalizare

Durata medie de spitalizare în anul 2025, comparativ cu anul 2024, s-a redus de la 7,8 la 7,7 zile, ceea ce reprezintă o scădere de 0,1 zile și sugerează o eficiență mai mare în gestionarea pacienților, precum și optimizarea duratei de tratament.

În concluzie, instituția a utilizat la maximum paturile disponibile, ceea ce reflectă o activitate sporită în internarea și tratamentul pacienților.

Cazuri planificate, tratate, achitate pentru perioada 01.01-31.12.2025

Denumire program	Contractat 2025				Realizat 2025		
	Nr.de cazuri planificate	ICM	Tarif	Suma, lei	Nr.de cazuri îndeplinite	ICM	Suma, lei
Asistența medicală spitalicească							
<i>Program general</i>	3211	1,0377	6809	22687960,45	3211	1,0615	23208316,49
<i>Chirurgia de zi</i>	199	0,8569	6809	1161091,79	199	0,8661	1173557,70
<i>Geriatric</i>	187		7150	1337050,00	187		1337050,00
<i>Reabilitare</i>	1267		8240	10440080,00	1272		10481280,00
Total	4864			35626182,24	4869		36200204,19

Cazuri tratate, achitate supraplan pentru perioada 01.01-31.12.2025

Denumire program	Tratate 2025			
	Nr.de cazuri tratate	ICM	Tarif	Suma, lei
<i>Program general</i>	70	1,0615	1542	114578,31
<i>Chirurgia de zi</i>	6	0,8661	1542	8013,16
Total	76			122591,47

Sa acordat asistență medicală spitalicească la 3 persoane refugiate în perioada 01.01-31.12.2025.

Cazuri tratate, achitate pentru perioada 01.01-31.12.2025

Denumire program	Tratate 2025			
	Nr.de cazuri tratate	ICM	Tarif	Suma, lei
<i>Program general</i>	2	2,0735	6809	28236,92
	1	0,3502	6809	2384,51

Analizând acest tabel, putem observa că numărul total de cazuri realizate (4945) a depășit numărul de cazuri planificate (4864) cu 1,6%.

Pentru profilul general s-a acordat asistență medicală unui număr mai mare de pacienți

comparativ cu cazurile planificate.

Indicele de complexitate a cazurilor tratate s-a majorat:

- pentru profil general, de la 1,0377 planificat la 1,0615 realizat

- pentru chirurgia de zi, de la 0,8569 planificat la 0,8661 realizat

Acest fapt indică tratarea pacienților cu un grad mai mare de complexitate a cazurilor comparativ cu nivelul planificat.

Cazuri tratate, achitate pentru perioada 01.01-31.12.2025

Denumire program	Nr.de cazuri tratate	Tarif	Suma, lei
<i>Servicii medicale paliative</i>	72 (739 zile pat)	1040	768560,00

5.2 Secția internare

Rolul principal în selectarea pacienților pentru spitalizare și acordarea ajutorului medical de urgență îi revine secției internare, fiind veriga din prima linie, care oferă pacienților tot sprijinul și suportul de urgență.

Pe parcursul anului 2025, numărul total a adresărilor a constituit 7290, din ei internați 5101, cu 295 de adresari mai mult față de anul precedent.

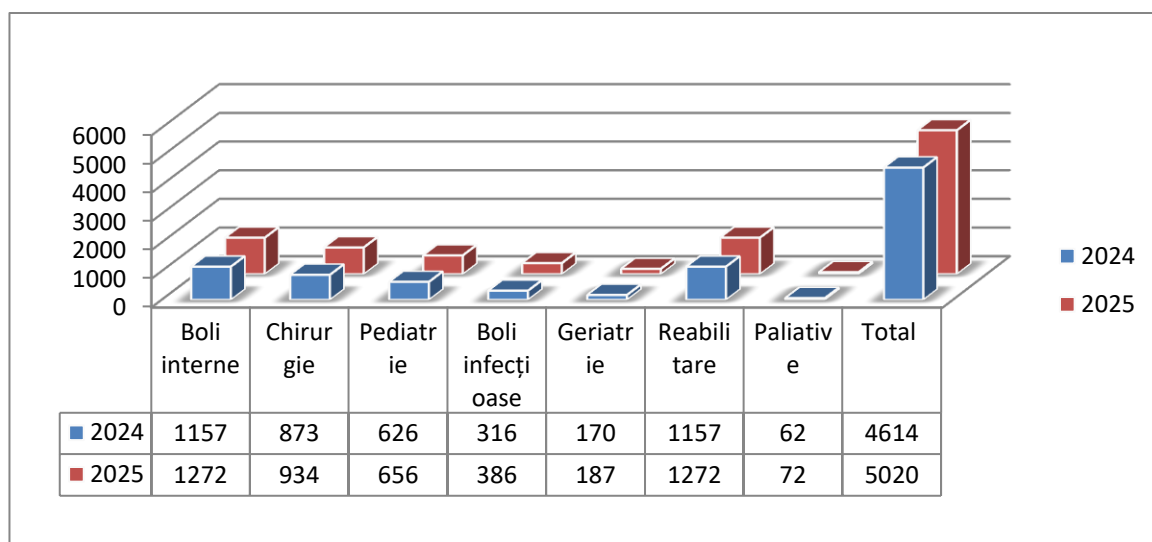
Adresări de urgență au constituit 5683 (in 2024-5677), cu 6 de adresări mai mult față de anul precedent.

După examenul primar al pacienților urgenți, au fost spitalizați 3493 pacienți, ce constituie 61,5 % din totalul de adresări urgente, cu 3,86 % mai multe adresări față de anul 2024

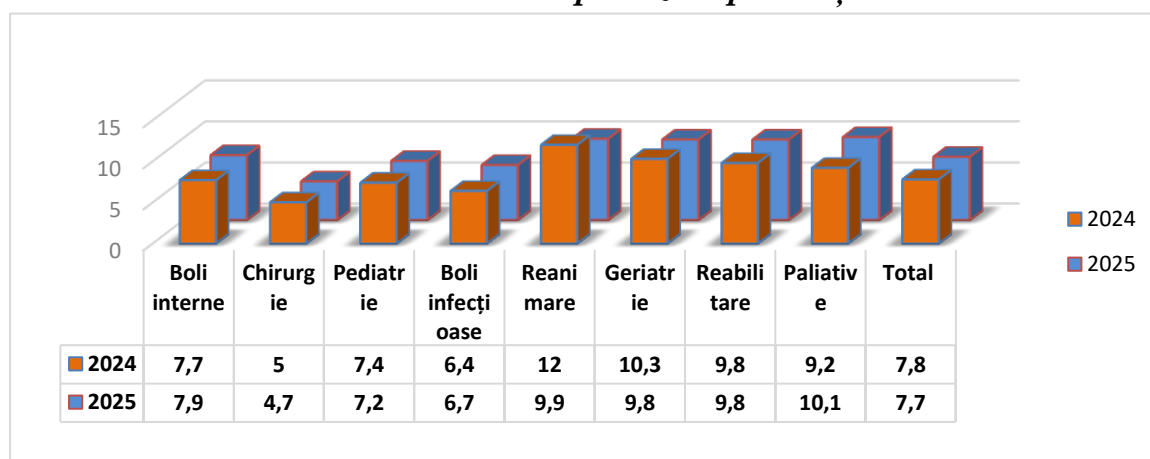
Modalitatea de internare a pacienților

Modalitatea de internare	Pacienți internați		Devieri +/-	%, internare 2025
	2024	2025		
AMU (salvarea)	1966	1981	+15	38,8 %
Fără îndreptări	641	845	+204	16,6 %
Medici de familie	396	366	-30	7,2 %
Secția consultativă	267	301	+34	5,9 %
Total internari	4714	5101		

Pacienți tratați per secție, anul 2025 comparativ cu anul 2024 (persoane asigurate)

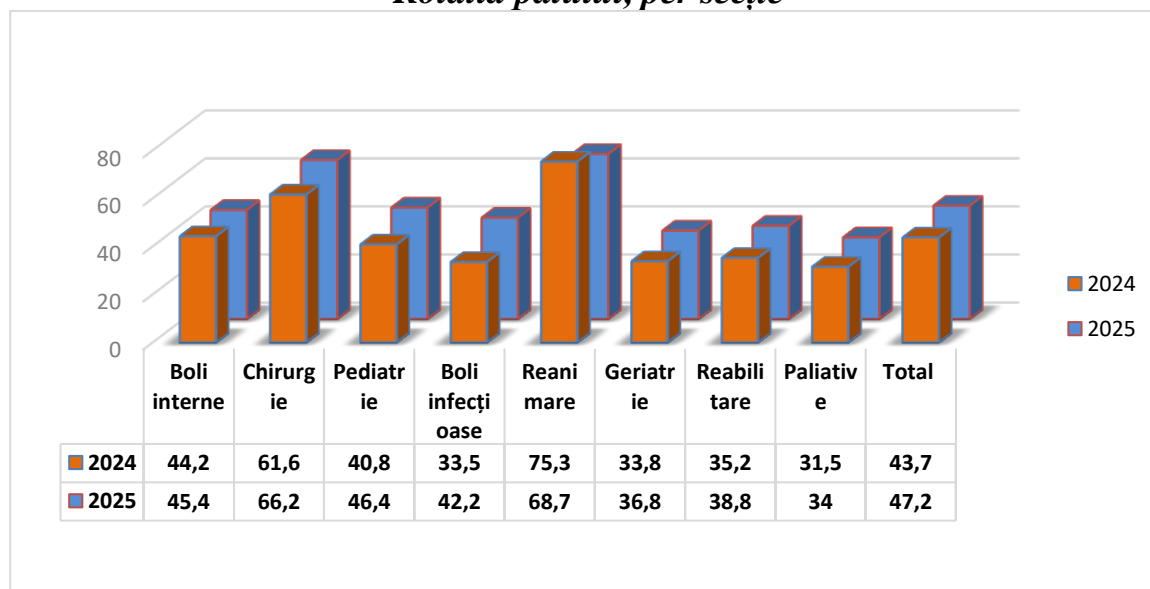


Durata medie de spitalizare per secție



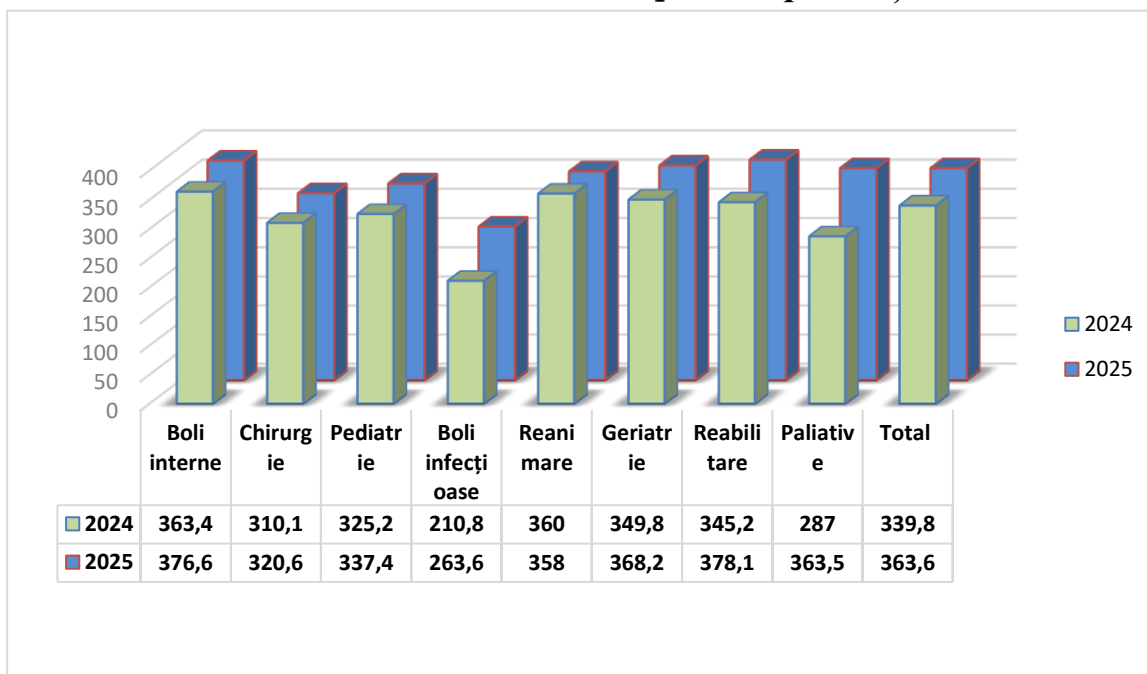
Durata medie de spitalizare în anul 2025 a constituit 7,7 zile care este în descreștere cu 0,1 față de anul 2024.

Rotatia patului, per secție



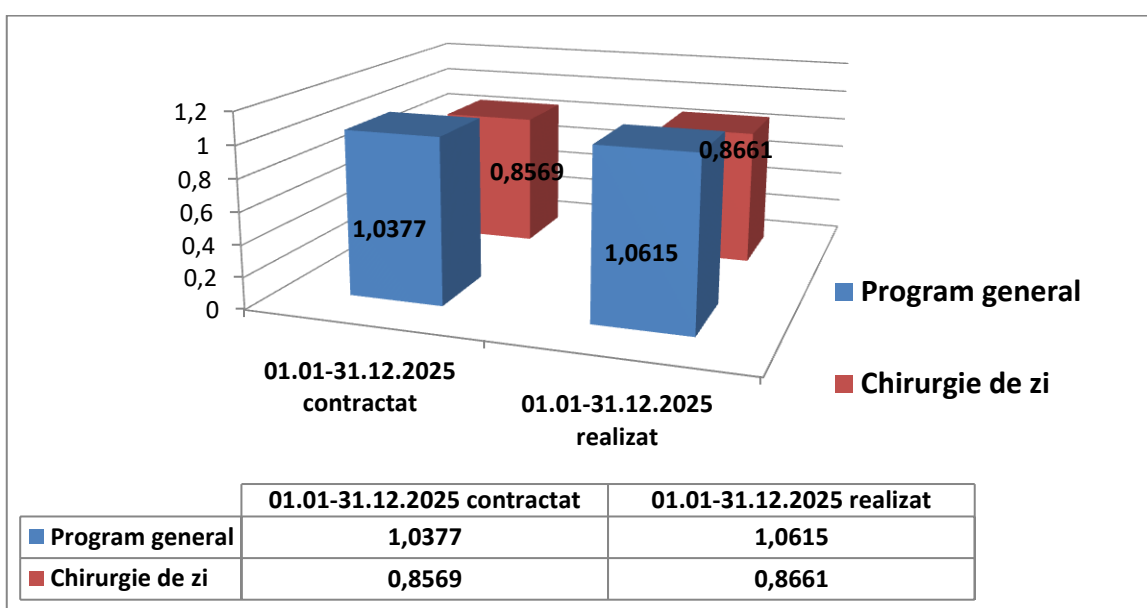
Durata medie de rotație a patului în anul 2025 a constituit 47,2 zile, cu o creștere față de anul precedent – cu 3,5 cote procentuale

Durata medie de utilizare a patului, per secție

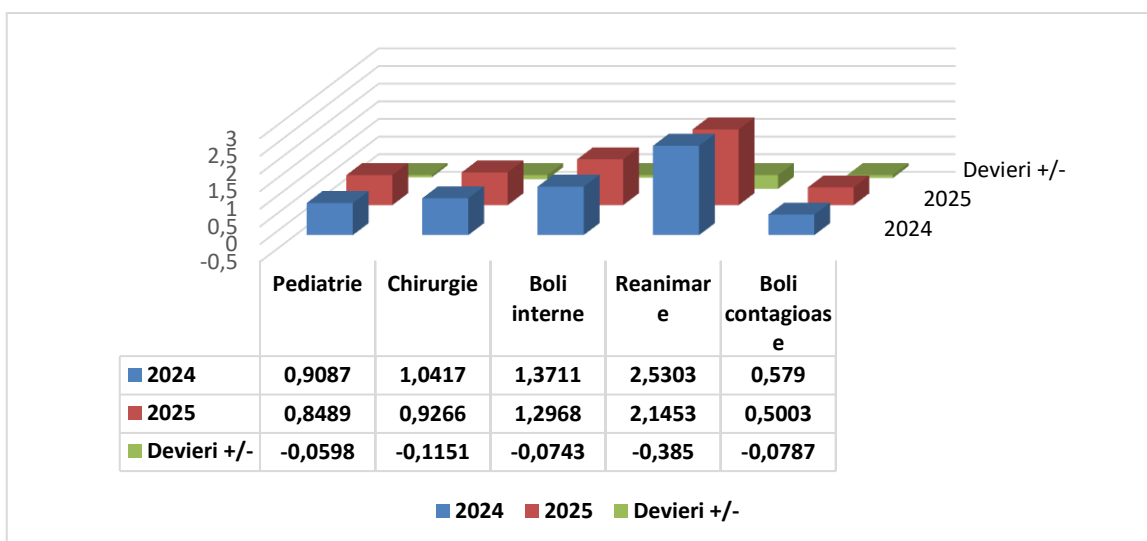


Durata medie de utilizare a patului în anul 2025 a constituit 363,6 zile, cu o creștere față de anul precedent – cu 23,8 cote procentuale

Evoluția ICM



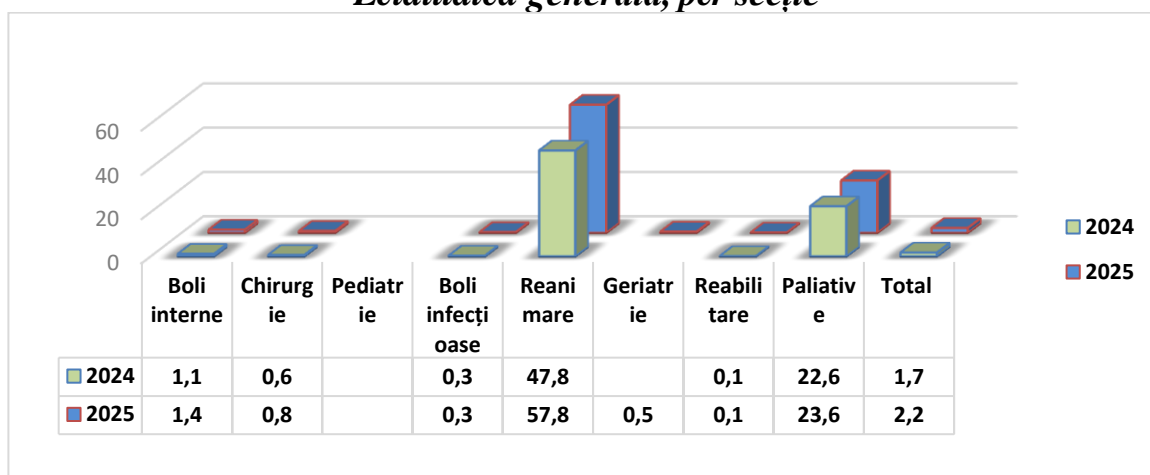
Indicele de Complexitate a Cazurilor acute tratate, per secție:



Cazuri tratate validate și invalidate pentru 01.01-31.12.2025

Nr.	Denumire program	Nr.cazuri externate si raportate	Nr.de cazuri validate, inclusiv 3 refugiați	Nr.de cazuri invalidate (neasigurați)
1	Program general	3350	3284	66
2	Chirurgia de zi	205	205	0
3	Geriatric	187	187	0
4	Hospice	72	72	0
5	Reabilitare	1272	1272	0
	Total	5086	5020	66

Letalitatea generală, per secție



În anul 2025 au decedat 111 pacienți, letalitatea generală a constituit 2,2%, fiind în creștere cu 0,5% , comparativ cu anul 2024.

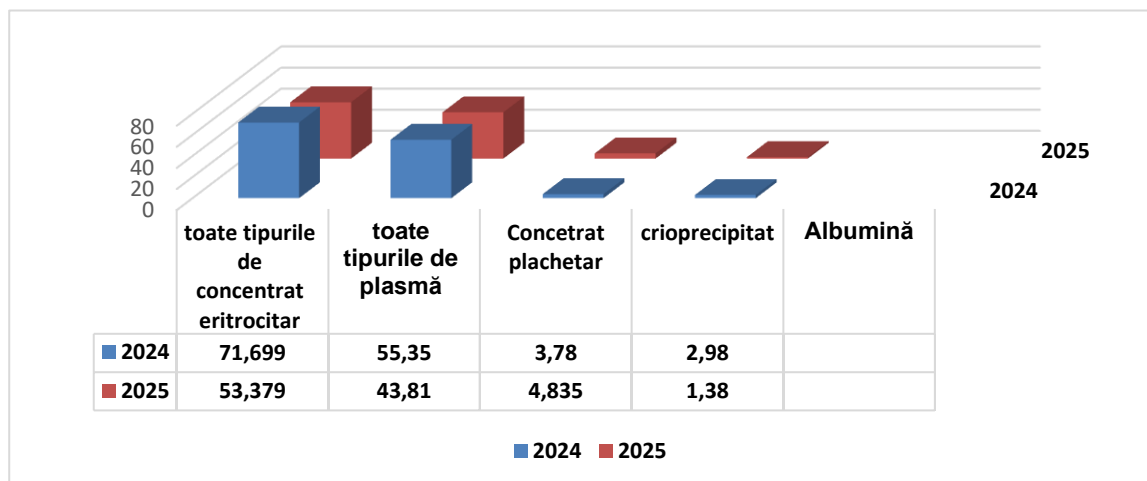
5.3 Activitatea secției consultative, secțiilor curativ auxiliare, radiologie, ecografie

Denumirea	2024		2025	
	Persoane asigurate	Persoane neasigurate	Persoane asigurate	Persoane neasigurate
Consultații medici specialiști (vizite)	51182	6668	50415	2393

În cadrul asistenței medicale specializate de ambulator, serviciile acordate persoanelor neasigurate constituie 4,5% din numărul total de vizite, în comparație cu serviciile prestate persoanelor asigurate.

Denumirea	2024		2025	
	Staționar	Secția consultativă	Staționar	Secția consultativă
Proceduri fizioterapeutice	18359		18525	
Proceduri chinetoterapeutice	7406		5085	
Radiografii	4777	6926	11463	2445
Ultasonografii	4721		2897	372
Electrocardiografii			3698	1053
Endoscopii	26		32	
Investigații de laborator	133578	11880	111508	29453

5.4 Volumul total de produse sanguine transuzat



STRATEGII PRECONIZATE PENTRU IMPLEMENTARE ÎN ANUL 2026

- ◆ Dotarea instituției cu tehnică de calcul.
- ◆ Reparații curente camera de gardă, și a încăperii unde a fost arhiva
- ✓ Achiziționarea dispozitivelor medicale (frigider pentru reactivi cu ușă transparentă 200-300 L – 1 unitate, dispozitiv electro – chirurgical (coagulator) – 1 unitate, sterilizator 80 L – 2 unități)
- ◆ Reparația capitală a blocului patomorfologic